

Premières tendances 3^e trimestre 2018

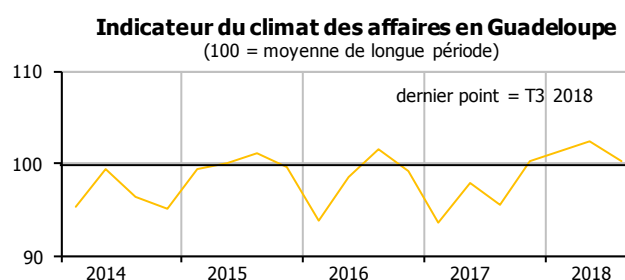
Légère baisse de l'indicateur du climat des affaires

LE CLIMAT DES AFFAIRES

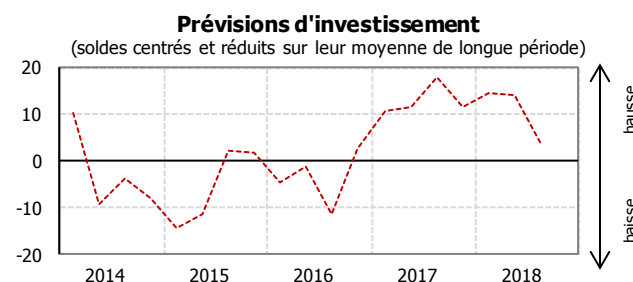
Au troisième trimestre 2018, l'indicateur du climat des affaires (ICA) baisse de 2,1 points par rapport au trimestre précédent. Il s'établit à 100,3 points et reste positionné légèrement au-dessus de sa moyenne de longue période. Les professionnels interrogés par l'IEDOM perçoivent ainsi un climat des affaires légèrement moins bien orienté qu'en début d'année 2018.

Dans le détail, ce sont surtout les soldes d'opinion liés à l'évolution des charges et des effectifs qui soutiennent l'ICA. Au contraire, l'allongement des délais de paiement pèse à nouveau sur le climat des affaires.

Les chefs d'entreprise prévoient une augmentation de leurs investissements sur les douze mois à venir. L'effort devrait être cependant moins important qu'au trimestre précédent.



Source : Enquête de conjoncture IEDOM.



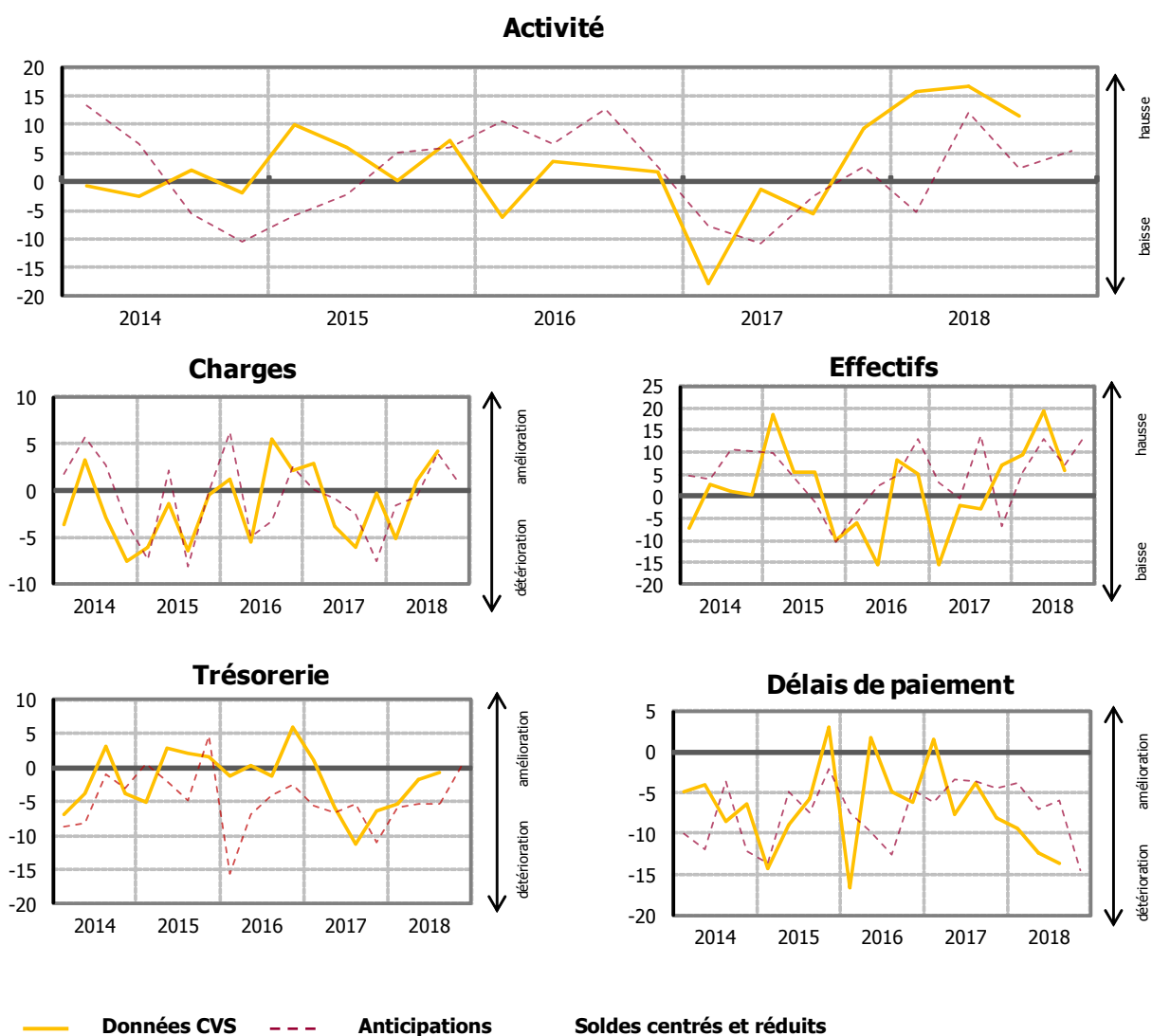
Source : Enquête de conjoncture de l'IEDOM.

PREMIERS RÉSULTATS DE L'ENQUÊTE

Selon les premiers résultats de l'enquête de conjoncture, l'activité des entreprises est en hausse au troisième trimestre 2018, suivant ainsi les anticipations positives portées par les chefs d'entreprise au trimestre précédent. En parallèle, les effectifs affichent une croissance et les charges d'exploitations s'allègent. Néanmoins, les délais de paiement continuent de s'allonger tandis que la trésorerie se stabilise.

Pour le dernier trimestre de 2018, les professionnels anticipent une activité orientée à la hausse accompagnée d'une croissance des effectifs. Leurs charges et leur trésorerie devraient se stabiliser tandis que les délais de paiement devraient continuer de s'allonger.

SOLDES D'OPINION



Source : Enquête trimestrielle de conjoncture de l'IEDOM – 3^e trimestre 2018 – Premiers résultats

Cette analyse, basée sur les premiers résultats de l'enquête de conjoncture auprès des entreprises, sera approfondie dans les *Tendances conjoncturelles* à paraître. Les données de l'enquête seront alors affinées – notamment par secteur d'activité – et complétées par une analyse des principaux indicateurs économiques et monétaires de l'économie guadeloupéenne (prix, marché de l'emploi, consommation, investissement, crédits à l'économie, commerce extérieur, tourisme, BTP).

MÉTHODOLOGIE

Dans le cadre de l'amélioration de l'information conjoncturelle diffusée sur les économies d'outre-mer, l'IEDOM et l'IEOM ont élaboré un indicateur synthétique du climat des affaires, suivant la méthodologie appliquée par la Banque de France pour l'analyse de la conjoncture en métropole. Cet indicateur est établi à partir des résultats de l'enquête trimestrielle de conjoncture au moyen d'une analyse en composantes principales, afin de résumer le maximum de l'information contenue dans chacune des questions de l'enquête de conjoncture. Il est centré sur sa moyenne de longue période (normée à 100) et réduit sur son écart-type (normé à 10), afin de faciliter sa lecture.

L'indicateur du climat des affaires s'interprète de la manière suivante : plus il est élevé, plus les chefs d'entreprise évaluent favorablement la conjoncture. Un niveau supérieur à 100 signifie que l'opinion des dirigeants d'entreprise interrogés sur la conjoncture est supérieure à la moyenne sur longue période.

Pour plus d'informations sur l'indicateur du climat des affaires, se référer à la note de l'Institut « Un nouvel indicateur pour aider au diagnostic conjoncturel dans l'Outre-mer » parue en mars 2010 et téléchargeable gratuitement sur le site www.iedom.fr.

Toutes les publications de l'IEDOM sont accessibles et téléchargeables gratuitement sur le site www.iedom.fr

Directeur de la publication : G. GENRE-GRANDPIERRE – Responsable de la rédaction : D. LAURET – Rédacteur : D. DESPIERRE
Éditeur et imprimeur : IEDOM

Achévé d'imprimer : décembre 2018 – Dépôt légal : décembre 2018 – ISSN 1952-9619