



Tendances conjoncturelles



Annexes statistiques

1^{er} trimestre 2012

Sommaire

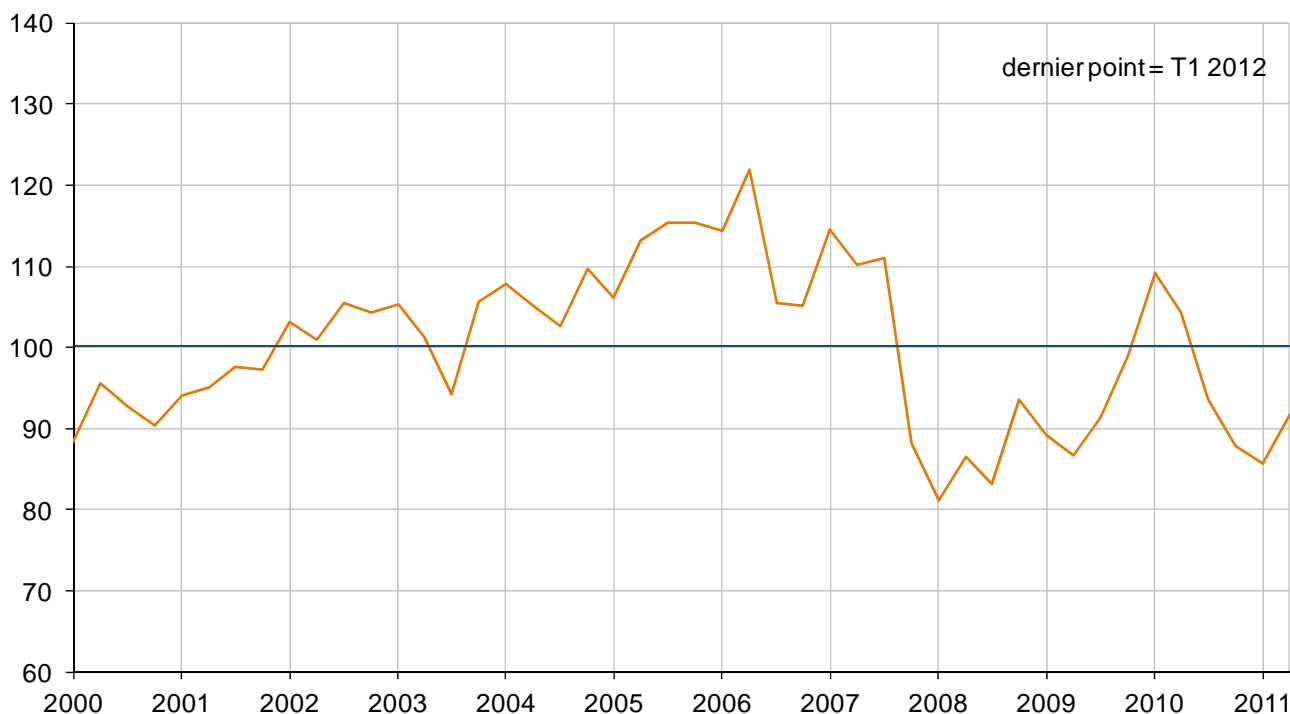
I. Activité générale	3
1. Climat des affaires	3
ICA	3
2. Prix à la consommation	5
3. Emploi	6
DEFM A	6
Offres d'emplois collectées	6
4. Salaires et revenus	6
SMIG	6
II. Ménages	7
1. Consommation	7
Importations de produits alimentaires	7
Importations de produits textiles	7
Importations d'équipements ménagers	7
Immatriculations de véhicules neufs	7
Encours bancaires des crédits à la consommation	7
2. Investissement	7
Encours bancaires des crédits à l'habitat des ménages	8
3. Indicateurs de vulnérabilité	8
Personnes physiques en interdiction bancaire	8
Retraits de cartes bancaires	8
III. Entreprises	9
1. Investissement	9
Importations de biens d'équipement professionnel	9
Ventes de véhicules utilitaires neufs	9
2. Prévisions d'investissement par secteur d'activité	9
2. Modalités de financement	10
Encours bancaires des crédits aux entreprises	10
Encours bancaires des crédits à l'investissement	10
Encours bancaires des crédits d'exploitation	10
3. Indicateurs de vulnérabilité	10
Incidents de paiement sur effet	10
Personnes morales en interdiction bancaire	10
Taux de créances douteuses nettes	10
IV. Commerce extérieur	11
Importations totales	11
Exportations totales	11
V. Indicateurs économiques divers	12
Consommation d'énergie	12
Consommation de carburant	12
Consommation d'électricité	12

VI. Secteurs d'activité	13
1. Secteur primaire et industries agro-alimentaires	13
Elevage, agriculture	13
Produits agro-alimentaires	13
2. BTP	14
Ciment	14
Indices des prix du bâtiment et des travaux publics	14
Encours bancaires des crédits à l'habitat	14
3. Commerce	15
Soldes d'opinion	15
4. Hôtellerie-Tourisme	17
Trafic passager à l'aéroport de Dzaoudzi-Pamandzi	17
Vols commerciaux	17
5. Services marchands	18
Soldes d'opinion	18
Note méthodologique	20

I. Activité générale

1. Climat des affaires

Indicateur du climat des affaires à Mayotte
(100 = moyenne de longue période)



Source : Enquête de conjoncture de l'IEDOM

ICA	T1	T2	T3	T4	T1/T4
2010	86,8	91,4	99,0	109,2	
2011	104,3	93,5	87,8	85,8	
2012	91,7				+5,9 pts

Indicateur synthétique du climat des affaires (ICA)

Dans le cadre de l'amélioration de l'information conjoncturelle diffusée sur les économies d'outre-mer, l'IEDOM et l'IEOM ont élaboré un indicateur synthétique du climat des affaires, suivant la méthodologie appliquée par la Banque de France pour l'analyse de la conjoncture en métropole. Cet indicateur est établi à partir des résultats de l'enquête trimestrielle de conjoncture au moyen d'une analyse en composante principale, afin de résumer le maximum de l'information contenue dans chacune des questions de l'enquête de conjoncture. Il est centré sur sa moyenne de longue période (normé à 100, avec un écart-type de 10), afin de faciliter sa lecture.

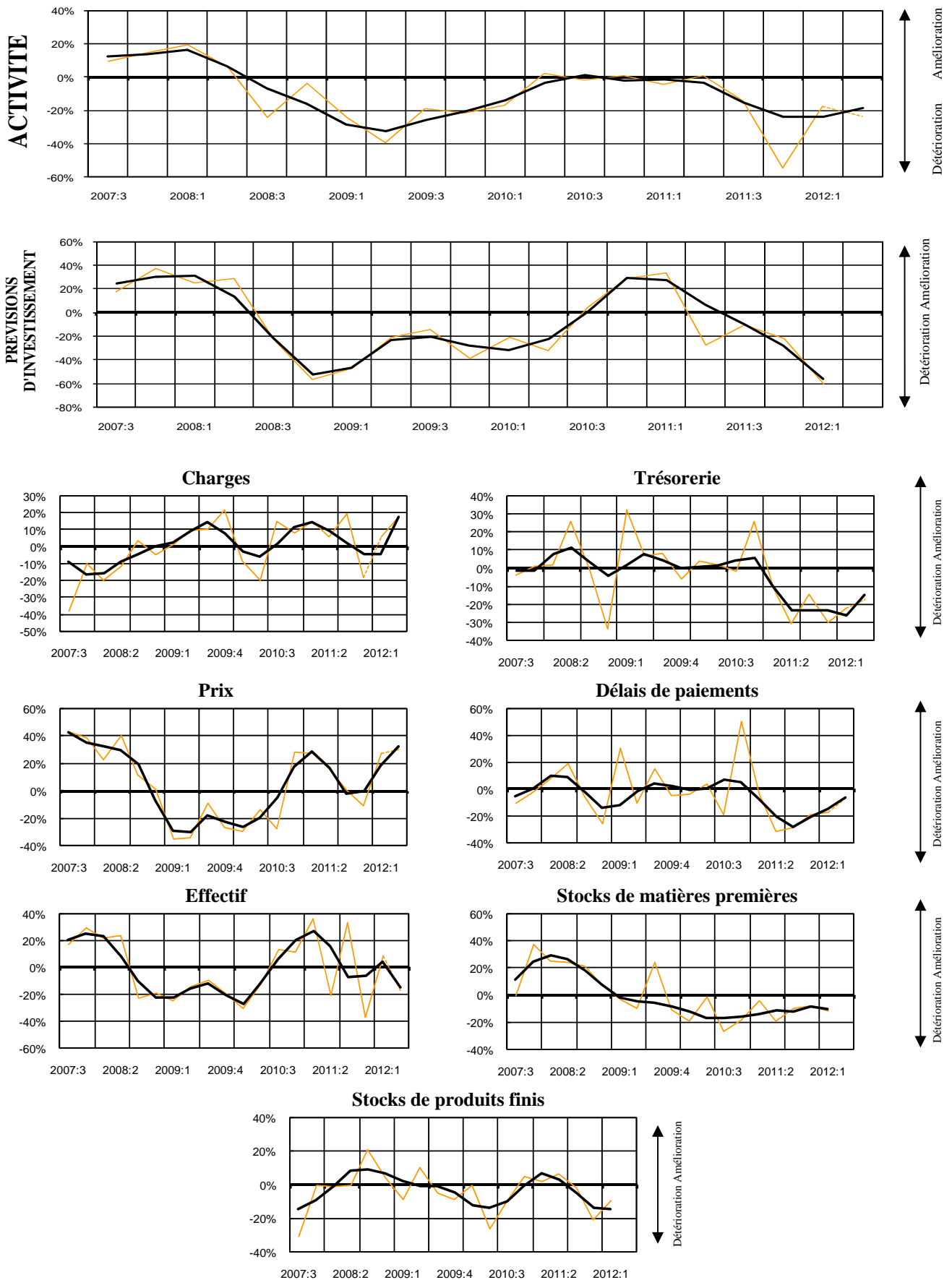
L'indicateur du climat des affaires s'interprète de la manière suivante : plus il est élevé, plus les chefs d'entreprises évaluent favorablement la conjoncture. Un niveau supérieur à 100 signifie que l'opinion des dirigeants d'entreprises interrogés sur la conjoncture est supérieure à la moyenne sur longue période.

Pour plus d'informations sur l'indicateur du climat des affaires, se référer à la note de l'Institut « Un nouvel indicateur pour aider au diagnostic conjoncturel dans l'outre-mer » parue en mars 2010 et téléchargeable gratuitement sur le site www.iedom.fr sur le lien http://www.iedom.fr/IMG/pdf/note_institut_ica_032010.pdf

2. Enquête de conjoncture de l'IEDOM

Soldes d'opinion - Ensemble des secteurs

L'enquête d'opinion a été réalisée auprès d'un échantillon de 69 entreprises employant au total 3 963 salariés. Les soldes d'opinion sont corrigés des variations saisonnières.



— Données CVS — Prévisions — Tendance (MM3). Soldes centrés sur leur moyenne de longue période

Source : Enquête de conjoncture de l'IEDOM

Soldes d'opinion ensemble des secteurs

Soldes d'opinion, en %, CVS et centrés sur leur moyenne de longue période

	Moy*	09T2	09T3	09T4	10T1	10T2	10T3	10T4	11T1	11T2	11T3	11T4	12T1	T1/T4 **	12T1/ 11T1**
Activité	3,8	-39,3	-18,9	-21,8	-16,9	2,5	-1,6	0,8	-4,3	1,0	-14,4	-54,4	-17,5	37,00	-13,19
Prévisions d'investissement	2,6	-21,1	-14,9	-39,2	-21,1	-32,2	4,0	28,5	33,0	-27,4	-10,4	-22,4	-60,8	-38,44	-93,79
Charges	-36,5	9,9	10,2	21,7	-8,9	-20,0	14,6	8,3	14,9	5,4	19,5	-18,6	6,1	24,71	-8,82
Trésorerie	-25,9	6,6	8,0	-6,3	3,9	1,8	-2,2	25,9	-11,3	-31,0	-14,4	-30,0	-22,1	7,97	-10,73
Carnet de commandes	-38,3	-17,2	-9,3	-33,5	-40,0	-28,7	-14,2	-3,6	-2,4	17,5	-20,0	-22,7	-10,5	12,16	-8,13
Délais de paiement	-33,1	-10,6	15,6	-4,9	-4,3	4,1	-19,5	50,5	-4,4	-31,6	-28,5	-19,6	-17,3	2,27	-12,97
Prix	-7,7	-34,4	-9,1	-26,7	-29,6	-13,4	-27,7	28,4	27,0	16,0	0,1	-10,8	27,1	37,90	0,10
Effectifs	-1,1	-14,4	-9,9	-19,1	-30,5	-12,6	13,3	11,3	35,8	-21,5	32,9	-37,4	8,2	45,60	-27,63
Stocks de matières premières	13,9	-9,8	24,5	-10,9	-19,4	-1,4	-26,8	-18,3	-4,0	-19,2	-9,8	-8,3	-11,3	-3,07	-7,37
Stocks de produits finis	10,4	10,0	-4,8	-8,8	-0,8	-26,6	-10,2	5,1	2,0	6,1	-2,3	-21,0	-9,6	11,45	-11,64

*Moyenne depuis le 1^{er} janvier 2001 ** en points
Source : Enquête de conjoncture de l'IEDOM

3. Prix à la consommation

Indice des prix à la consommation

	mars-11	avr-11	mai-11	juin-11	juil-11	août-11	sept-11	oct-11	nov-11	déc-11	janv-12	févr-12	mars-12
Ensemble	112,8	114,4	115,4	113,9	114,8	114,7	114,8	114,8	113,6	113,8	113,9	112,9	114
Alimentation	127,4	126,6	128,6	128,9	129,0	127,5	128,4	128,4	125,1	125,2	124,9	125,1	125,9
Produits manufacturés	100,6	99,8	100,3	100,3	100,2	100,0	99,9	99,9	100,6	99,3	99,4	98,6	100,4
Energie	104,0	107,4	107,4	107,4	108,2	108,5	108,5	108,5	107,8	107,2	107,2	108,6	108,6
Services	113,9	119,2	120,4	115,6	118,3	119,0	119,0	119,0	117,2	119,2	119,4	116,7	117,5

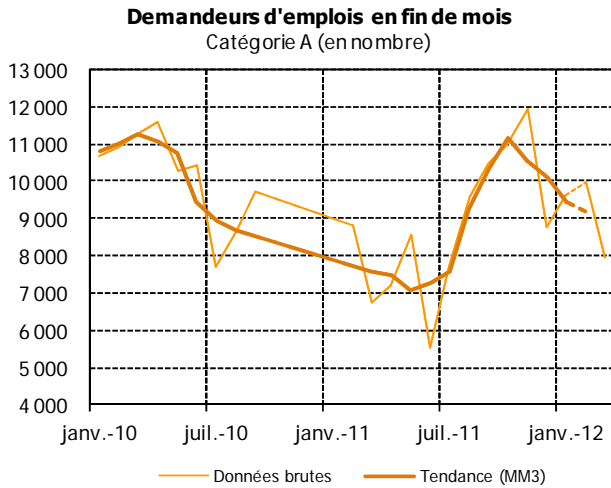
Source : INSEE

Contributions

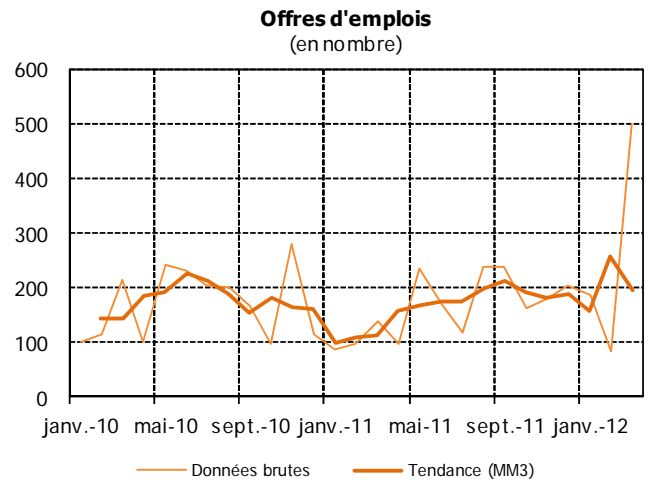
	Poids	12T1/11T4	Contribution au glissement trimestriel	12T1/11T1	Contribution au glissement annuel
Ensemble	10 000	0,2%	0,2%	1,1%	1,1%
Alimentation	2 712	0,6%	0,2%	-1,2%	-0,3%
Produits manufacturés	3 177	1,1%	0,4%	-0,2%	-0,1%
Energie	699	1,3%	0,1%	4,4%	0,3%
Services	3 342	-1,4%	-0,5%	3,2%	1,1%

Source : INSEE

4. Emploi



Source: Pôle Emploi



Source: Pôle Emploi

Demandeurs d'emploi en fin de mois, catégorie A

Données brutes, en nombre

	T1	T2	T3	T4	T1/T4	12T1/ 11T1
2010	11 299	10 401	9 714	n.d		
2011	6 730	5 523	10 949	9 327		
2012	8 680				-6,9%	29,0%

Source : Pôle Emploi

Offres d'emploi collectées

Données brutes, en nombre

	T1	T2	T3	T4	Cumul à T1	T1/T4	Σ2012/ Σ2011
2010	434	576	570	492			
2011	324	500	593	546	324		
2012	772				772	41,4%	138,3%

Source : Pôle Emploi

5. Salaires et revenus

Salairé minimum interprofessionnel garanti

SMIG mensuel brut, en €

	T1	T2	T3	T4	T1/T4	12T4/ 11T1
2010	1 002	1 002	1 070	1 070		
2011	1 087	1 087	1 087	1 087		
2012	1 131				4,0%	4,0%

Source : DIECCTE

Depuis 2011, l'augmentation du SMIG à Mayotte intervient chaque année au 1^{er} janvier et non plus au 1^{er} juillet.

II. Ménages

1. Consommation

Importations de produits alimentaires

Données brutes, en milliers d'€

	T1	T2	T3	T4	Cumul à T1	T1/T4	Σ2012/ Σ2011
2010	17 569	23 221	20 112	15 587			
2011	22 889	24 920	19 922	14 592	22 889		
2012	21 886				21 886	50,0%	-4,4%

Source : Direction régionale des douanes

Importations de produits alimentaires

Données CVS, en milliers d'€

	T1	T2	T3	T4	Cumul à T1	T1/T4	Σ2012/ Σ2011
2010	19 056	22 068	19 381	16 219			
2011	24 382	23 597	19 066	15 563	24 382		
2012	23 262				23 262	49,5%	-4,6%

Source : Direction régionale des douanes, désaisonnalisées par l'IEDOM

Importations de produits textiles

Données brutes, en milliers d'€

	T1	T2	T3	T4	Cumul à T1	T1/T4	Σ2012/ Σ2011
2010	1 673	1 958	2 531	1 344			
2011	1 800	2 174	2 594	1 992	1 800		
2012	1 635				1 635	-17,9%	-9,1%

Source : Direction régionale des douanes

Importations de produits textiles

Données CVS, en milliers d'€

	T1	T2	T3	T4	Cumul à T1	T1/T4	Σ2012/ Σ2011
2010	1 993	1 892	1 960	1 530			
2011	2 153	2 097	2 008	2 250	2 153		
2012	1 892	0	0	0	1 892	-15,9%	-12,2%

Source : Direction régionale des douanes, désaisonnalisées par l'IEDOM

Importations d'équipements ménagers

Données brutes, en millions d'€

	T1	T2	T3	T4	Cumul à T1	T1/T4	Σ2012/ Σ2011
2010	1 046	1 359	1 502	744			
2011	843	1 058	1 277	500	843		
2012	553				553	10,6%	-34,4%

Source : Direction régionale des douanes

Importations d'équipements ménagers

Données CVS, en millions d'€

	T1	T2	T3	T4	Cumul à T1	T1/T4	Σ2012/ Σ2011
2010	1 269	1 195	1 205	791			
2011	1 062	969	1 006	561	1 062		
2012	714				714	27,3%	-32,8%

Source : Direction régionale des douanes, désaisonnalisées par l'IEDOM

Immatriculations de véhicules neufs

Données brutes, en nombre

	T1	T2	T3	T4	Cumul à T1	T1/T4	Σ2012/ Σ2011
2010	77	238	164	226			
2011	161	215	199	255	161		
2012	77				77	-69,8%	-52,2%

Source : Préfecture de Mayotte

Immatriculations de véhicules neufs

Données CVS, en nombre

	T1	T2	T3	T4	Cumul à T1	T1/T4	Σ2012/ Σ2011
2010	111	183	164	225			
2011	232	165	200	253	232		
2012	111				111	-56,2%	-52,2%

Source : Préfecture de Mayotte, désaisonnalisées par l'IEDOM

Encours bancaires des crédits à la consommation

En millions d'€

	T1	T2	T3	T4	T1/T4	12T1/ 11T1
2010	116,2	111,8	114,3	113,5		
2011	111,8	116,0	115,8	114,8		
2012	115,3				0,4%	3,1%

Source : IEDOM

2. Investissement

Encours bancaires des crédits à l'habitat

En millions d'€

	T1	T2	T3	T4	T1/T4	12T1/ 11T1
2010	108,2	114,0	119,2	123,7		
2011	122,4	123,4	126,6	130,9		
2012	132,7				1,4%	8,4%

Source : IEDOM

3. Indicateurs de vulnérabilité

Personnes physiques en interdiction bancaire

En nombre

	T1	T2	T3	T4	T1/T4	12T1/ 11T1
2009	1 674	1 680	1 588	1 605		
2010	1 616	1 658	1 710	1 705		
2011	1 709				0,2%	5,8%

Source : IEDOM

Retraits de cartes bancaires

En nombre

	T1	T2	T3	T4	Cumul à T4	T1/T4	12T1/ 11T1
2010	493	539	559	555	2 146		
2011	449	416	356	372	1 593		
2012	425				425	14,2%	-5,3%

Source : IEDOM

III. Entreprises

1. Investissement

Importations de biens d'équipement professionnel

Données brutes, en millions d'€

	T1	T2	T3	T4	Cumul à T1	T1/T4	Σ2012/Σ2011
2010	2 882	5 160	3 423	2 090			
2011	3 244	3 175	2 891	2 819	3 244		
2012	1 851				1 851	-34,3%	-42,9%

Source : Direction régionale des douanes

Importations de biens d'équipement professionnel

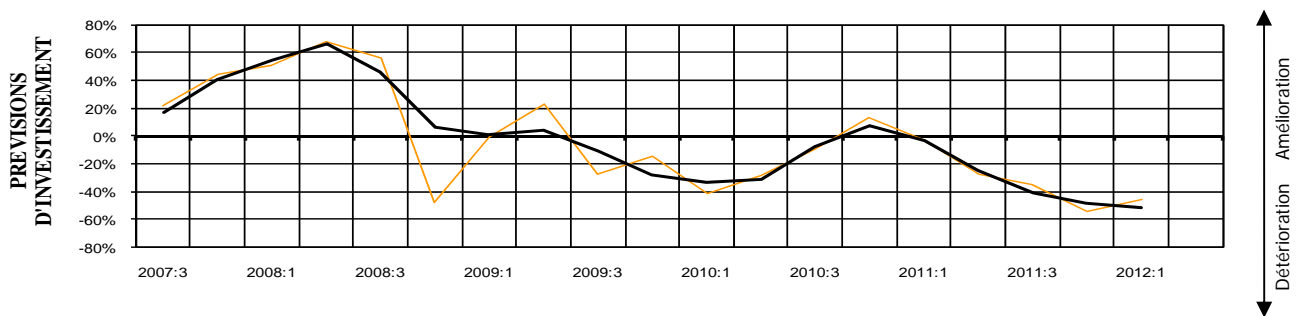
Données CVS, en millions d'€

	T1	T2	T3	T4	Cumul à T1	T1/T4	Σ2012/Σ2011
2010	3 028	4 772	3 222	2 118			
2011	3 407	3 180	2 647	3 143	3 407		
2012	1 924				1 924	-38,8%	-43,5%

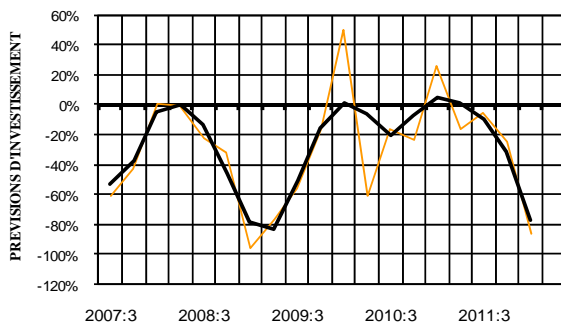
Source : Direction régionale des douanes, désaisonnalisées par l'IEDO

2. Prévisions d'investissements par secteur d'activité

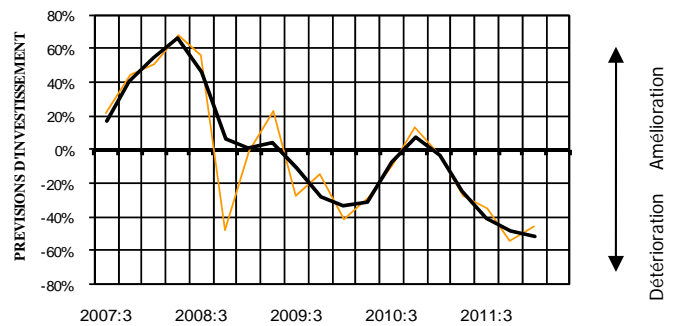
Soldes d'opinion



Services marchands



Commerce



— Données CVS — Prévisions — Tendance (MM3). Les soldes sont centrés sur leur moyenne de longue période
 Source : Enquête de conjoncture de l'IEDOM

Prévisions d'investissements par secteurs d'activité

Soldes d'opinion, en %, CVS et centrés sur leur moyenne de longue période

	Moy*	09T2	09T3	09T4	10T1	10T2	10T3	10T4	11T1	11T2	11T3	11T4	12T1	T1/T4**	12T1/11T1**
Ensemble des secteurs	2,6	-21,1	-14,9	-39,2	-21,1	-32,2	4,0	28,5	33,0	-27,4	-10,4	-22,4	-60,8	-38,4	-93,8
Commerce	3,3	22,9	-27,2	-14,5	-41,1	-28,6	-9,7	13,5	-2,6	-27,5	-35,5	-54,5	-45,6	8,9	-43,0
Services marchands	-15,8	-77,1	-55,6	-16,8	49,9	-61,4	-16,1	-24,1	25,5	-16,4	-5,2	-24,6	-86,5	-61,8	-111,9

Source : Enquête de conjoncture de l'IEDOM

*Moyenne depuis le 1^{er} janvier 2001 ** en points

2. Modalités de financement

Encours bancaires des crédits aux entreprises

	<i>En millions d'€</i>					
	T1	T2	T3	T4	T1/T4	12T1/ 11T1
2010	268,9	262,9	259,6	267,4		
2011	272,8	274,9	270,6	260,8		
2012	257,9				-1,1%	-5,5%

Source : IEDOM

Encours bancaires des crédits à l'investissement

	<i>En millions d'€</i>					
	T1	T2	T3	T4	T1/T4	12T1/ 11T1
2010	171,0	169,2	173,5	188,5		
2011	195,8	193,3	188,1	176,6		
2012	174,2				-1,3%	-11,1%

Source : IEDOM

Encours bancaires des crédits d'exploitation

	<i>En millions d'€</i>					
	T1	T2	T3	T4	T1/T4	12T1/ 11T1
2010	44,2	41,0	33,8	26,9		
2011	26,0	31,4	32,7	34,6		
2012	34,9				0,8 %	34,4%

Source : IEDOM

3. Indicateurs de vulnérabilité

Incidents de paiement sur effets

	<i>En nombre</i>						
	T1	T2	T3	T4	Cumul à T1	T1/T4	Σ2012/ Σ2011
2010	30	58	37	37	30		
2011	37	39	46	54	37		
2012	39				39	-27,8%	5,4%

Source : IEDOM

Personnes morales en interdiction bancaire

	<i>En nombre</i>					
	T1	T2	T3	T4	T1/T4	12T1/ 11T1
2010	228	253	239	238		
2011	253	275	275	287		
2012	296				3,1%	17,0%

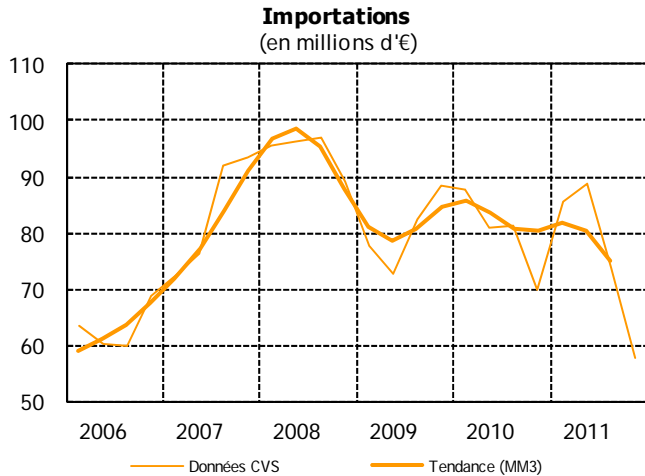
Source : IEDOM

Taux de créances douteuses brutes

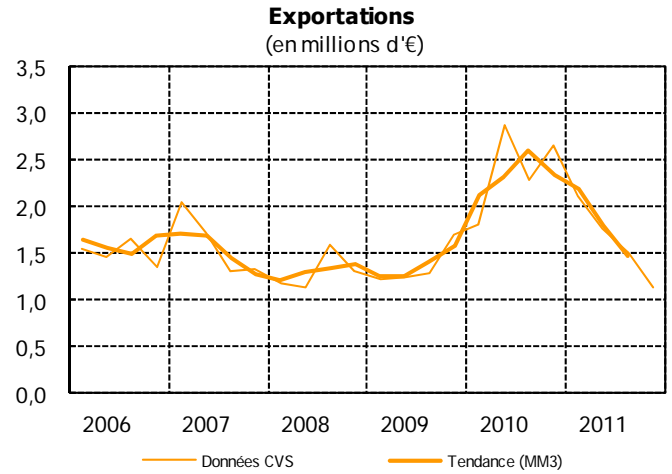
	<i>En %</i>					
	T1	T2	T3	T4	T1/T4	12T1/ 11T1
2010	3,7%	3,6%	4,9%	4,0%		
2011	4,1%	4,4%	4,9%	5,1%		
2012	6,2%				+0,9 points	+2,1 points

Source : IEDOM

IV. Commerce extérieur



Source: Direction régionale des douanes, désaisonnalisées par l'IEDOM



Source: Direction régionale des douanes, désaisonnalisées par l'IEDOM

Importations totales*

	Données brutes, en milliers d'€						
	T1	T2	T3	T4	Cumul à T1	T1/T4	Σ2012/Σ2011
2010	83 198	81 062	89 135	65 204			
2011	81 921	89 035	81 575	53 439	81 921		
2012	66 657				66 657	24,7%	-18,6%

Source : Direction régionale des douanes

Exportations totales*

	Données brutes, en milliers d'€						
	T1	T2	T3	T4	Cumul à T1	T1/T4	Σ2012/Σ2011
2010	1 542	2 742	3 198	2 581			
2011	1 983	1 543	1 879	1 105	1 983		
2012	977				977	-11,6%	-50,7%

Source : Direction régionale des douanes

Importations totales*

	Données CVS, en milliers d'€						
	T1	T2	T3	T4	Cumul à T1	T1/T4	Σ2012/Σ2011
2010	86 228	81 190	81 693	70 562			
2011	83 303	89 160	74 054	58 530	83 303		
2012	67 266				67 266	14,9%	-19,3%

Source : Direction régionale des douanes, désaisonnalisées par l'IEDOM

*Sont déduits du total des importations et des exportations les hydrocarbures et la monnaie.

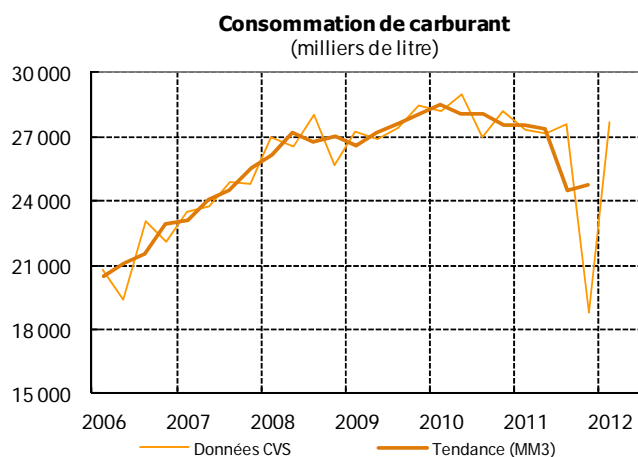
Exportations totales*

	Données CVS, en milliers d'€						
	T1	T2	T3	T4	Cumul à T1	T1/T4	Σ2012/Σ2011
2010	1 764	2 851	2 282	2 657			
2011	2 129	1 755	1 516	1 141	2 129		
2012	1 096				1 096	-3,9%	-48,5%

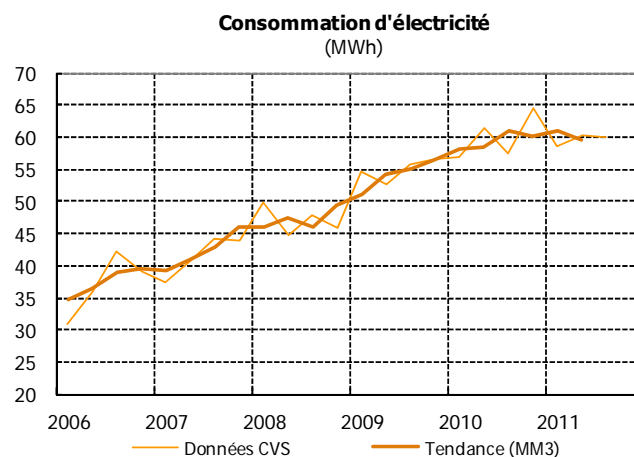
Source : Direction régionale des douanes, désaisonnalisées par l'IEDOM

V. Indicateurs économiques divers

Consommation d'énergie



Source: Total Mayotte, désaisonnalisée par l'IEDOM



Source: Electricité de Mayotte, désaisonnalisée par l'IEDOM

Consommation de carburant

Données brutes, en milliers de litres

	T1	T2	T3	T4	Cumul à T1	T1/T4	$\frac{\Sigma 2012}{\Sigma 2011}$
2010	28 493	29 157	26 356	28 328			
2011	27 691	27 417	26 871	27 545	27 691		
2012	28 014				28 014	1,7%	1,2%

Source : Total Mayotte

Consommation de carburant

Données CVS, en milliers de litres

	T1	T2	T3	T4	Cumul à T1	T1/T4	$\frac{\Sigma 2012}{\Sigma 2011}$
2010	28 205	28 953	27 013	28 168			
2011	27 364	27 128	27 623	18 814	27 364		
2012	27 714				27 714	47,3%	1,3%

Source : Total Mayotte, désaisonnalisée par l'IEDOM

Consommation d'électricité

Données brutes, en MWh

	T1	T2	T3	T4	Cumul à T1	T1/T4	$\frac{\Sigma 2012}{\Sigma 2011}$
2010	57,8	62,8	57,2	61,5	57,8		
2011	59,7	61,4	60,6	n.d	59,7		
2012	n.d				n.d	n.d	n.d

Source : EDM

Consommation d'électricité

Données CVS, en MWh

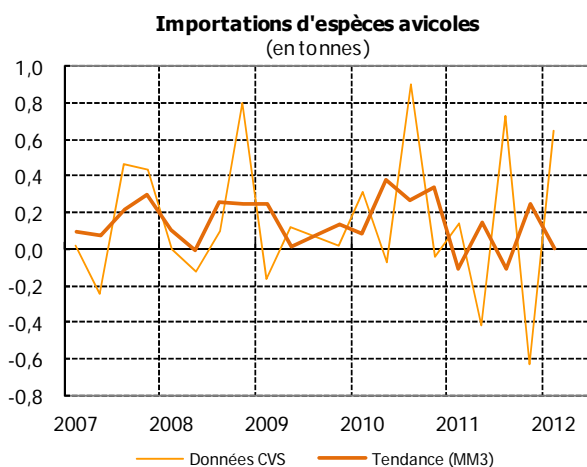
	T1	T2	T3	T4	Cumul à T1	T1/T4	$\frac{\Sigma 2012}{\Sigma 2011}$
2010	56,9	61,3	57,4	64,4	56,9		
2011	58,7	60,2	60,0	n.d	58,7		
2012	n.d				n.d	n.d	1,8%

Source : EDM, désaisonnalisée par l'IEDOM

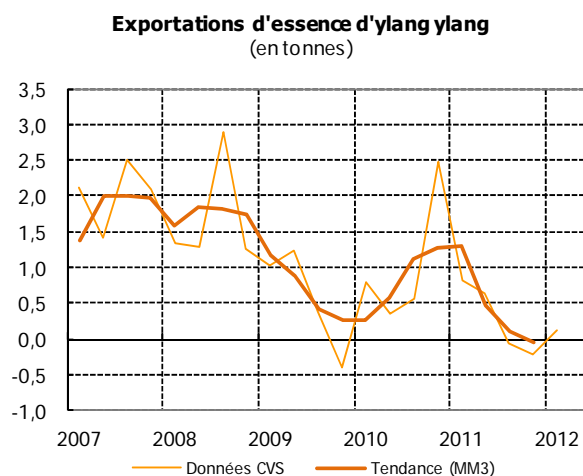
VI. Secteurs d'activité

1. Secteur primaire et industries agro-alimentaires

1.1 Données chiffrées



Source: Direction régionale des douanes, désaisonnalisées par l'IEDOM



Source: Direction régionale des douanes, désaisonnalisées par l'IEDOM

Secteur primaire

Données brutes, en tonnes

	10T1	10T2	10T3	10T4	11T1	11T2	11T3	11T4	12T1	T1/T4	Cumul à T1	Σ2012/Σ2011
Elevage												
Importations d'espèces avicoles	1,1	1,0	1,6	0,7	1,4	0,9	1,4	0,2	2,5	1150,0%	2,5	85,2%
Agriculture												
Exportations d'ylang	0,5	0,0	0,7	2,9	0,6	0,3	0,0	0,2	0,0	-100,0%	0,0	-100,0%

Source : Direction régionale des douanes

Secteur primaire

Données CVS, en tonnes

	10T1	10T2	10T3	10T4	11T1	11T2	11T3	11T4	12T1	T1/T4	Cumul à T1	Σ2012/Σ2011
Elevage												
Importations d'espèces avicoles	0,3	-0,1	0,9	0,0	0,1	-0,4	0,7	-0,6	0,6	202%	0,6	352,8%
Agriculture												
Exportations d'ylang	0,8	0,3	0,6	2,5	0,8	0,6	-0,1	-0,2	0,1	-153,3%	0,1	-85,9%

Source : Direction régionale des douanes, désaisonnalisées par l'IEDOM

Industries agro-alimentaires

Données brutes, les importations sont en millions d'euros, les exportations en milliers d'euros

	10T1	10T2	10T3	10T4	11T1	11T2	11T3	11T4	12T1	T1/T4	Cumul à T1	Σ2012/Σ2011
Industrie agro-alimentaires												
Importations	18,2	23,3	20,6	18,5	23,2	24,8	19,9	15,3	22,0	43,8%	22,0	-5,2%
Exportations	41,3	59,1	67,9	23,8	104,9	37,1	57,1	50,7	32,5	-35,9%	32,5	-69,0%

Source : Direction régionale des douanes

Industries agro-alimentaires

Données CVS, les importations sont en millions d'euros, les exportations en milliers d'euros

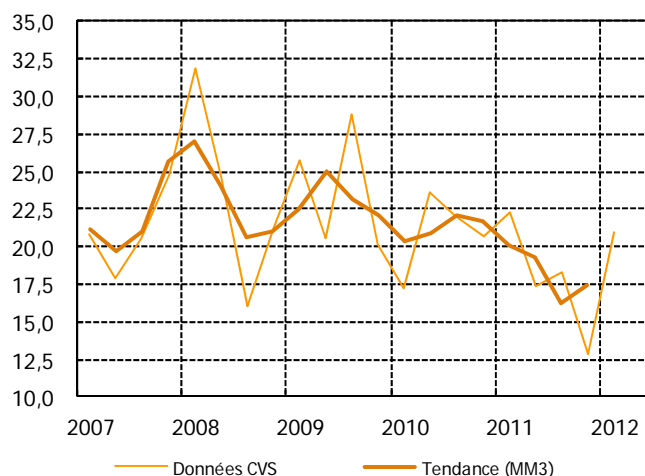
	10T1	10T2	10T3	10T4	11T1	11T2	11T3	11T4	12T1	T1/T4	Cumul à T1	Σ2012/Σ2011
Industrie agro-alimentaires												
Importations	19,8	21,6	19,6	20,0	24,2	23,0	19,2	17,1	22,5	32,0%	22,5	-6,9%
Exportations	58,2	47,1	70,2	24,5	162,7	26,2	59,5	55,0	39,8	-27,6%	39,8	-75,5%

Source : Direction régionale des douanes, désaisonnalisées par l'IEDOM

2. Bâtiment et travaux publics

2.1 Données chiffrées

Importations de ciment
(en milliers de tonnes)



Source : Direction régionale des douanes, désaisonnalisées par l'IEDOM

Ciment

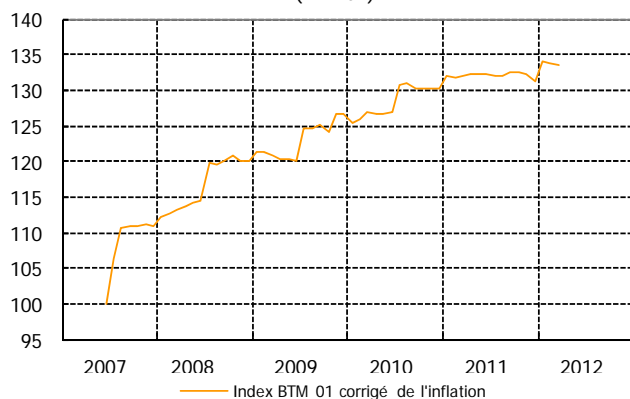
Données CVS, en milliers de tonnes

	10T1	10T2	10T3	10T4	11T1	11T2	11T3	11T4	12T1	T1/T4	Cumul à T1	Σ2012/Σ2011
Importations	17,2	23,6	22,0	20,7	22,3	17,4	18,3	12,9	20,9	62,0%	20,9	-6,3%

Source : Direction régionale des douanes, désaisonnalisé par l'IEDOM

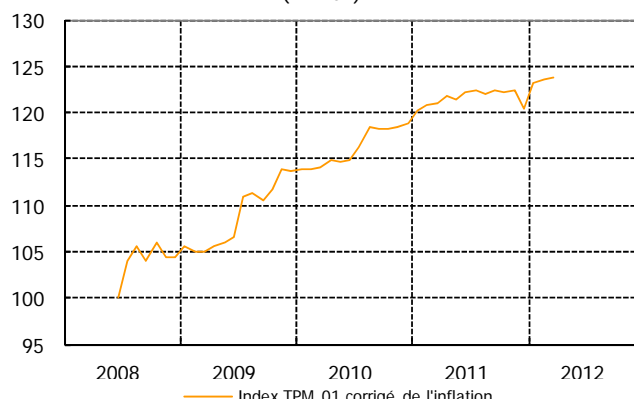
Indices des prix du bâtiment (BTM 01) et des travaux publics (TPM 01)

Indice des prix du bâtiment
(BTM 01)



Source : Fédération Mahoraise du BTP (FMBTP)

Indice des prix des Travaux Publics
(TPM 01)



Source : Fédération Mahoraise du BTP (FMBTP)

Indices des prix du bâtiment et des travaux publics

Base 100 = juin 2007 (BTM 01) ; Base 100 = juin 2008 (TPM 01)

	mars-11	avr-11	mai-11	juin-11	juil-11	août-11	sept-11	oct-11	nov-11	déc-11	janv-12	févr-12	mars-12
BTM 01	132,1	132,2	132,2	132,2	132,1	132,1	132,4	132,4	132,2	131,2	134,1	133,7	133,4
TPM 01	120,9	121,8	121,5	122,2	122,4	122,1	122,3	122,3	122,4	120,5	123,1	123,5	123,8

Source : FMBTP

Encours bancaires des crédits à l'habitat des entreprises

En millions d'€

	T1	T2	T3	T4	T1/T4
2010	51,0	50,1	49,3	49,0	
2011	48,7	48,0	48,0	47,6	
2012	47,1			-0,8%	-3,1%

Source : IEDOM

Encours bancaires des crédits à l'habitat des ménages

En millions d'€

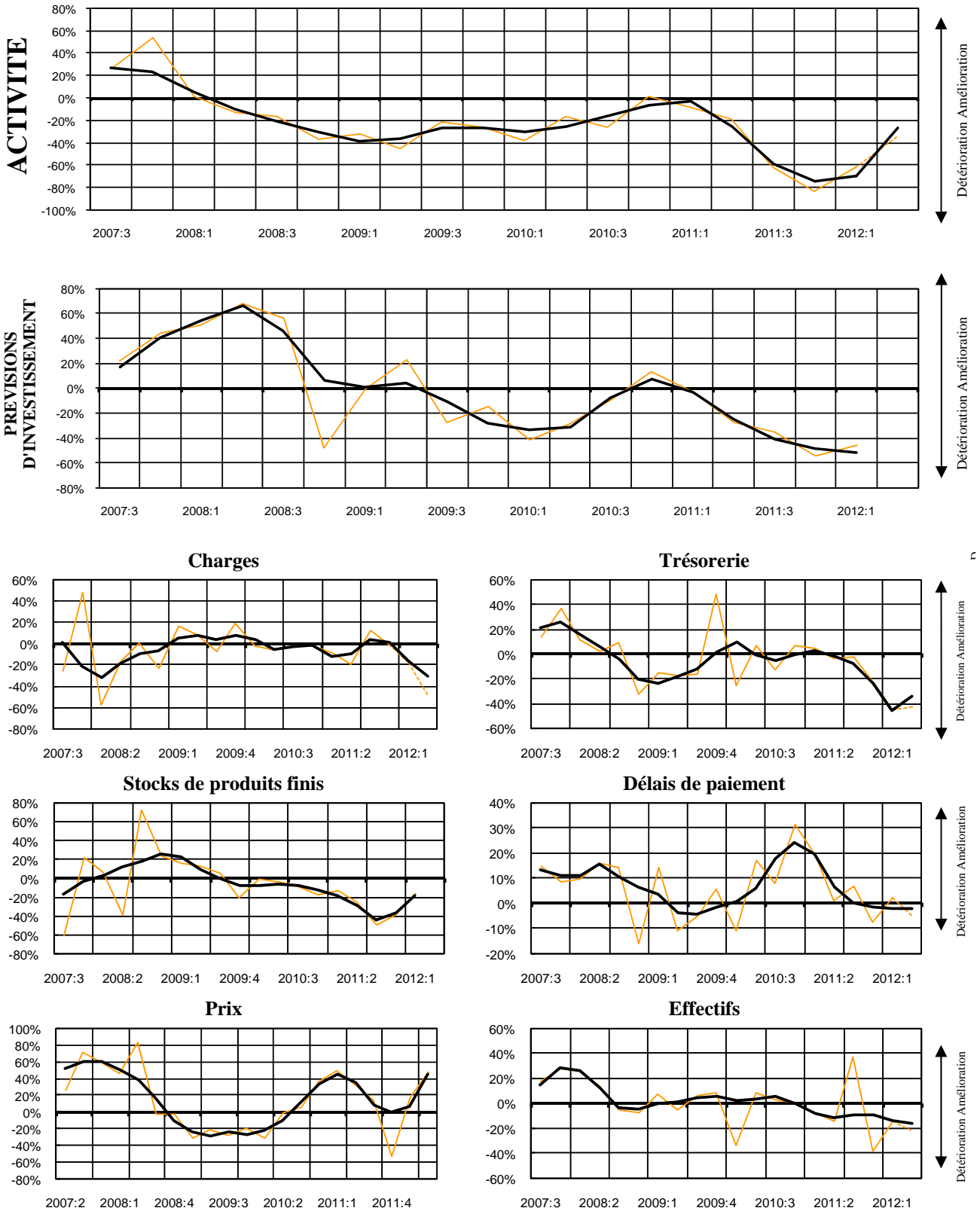
	T1	T2	T3	T4	T1/T4	12T1/11T1
2010	108,2	114,0	119,2	123,7		
2011	122,4	123,4	126,6	130,8		
2012	132,9				1,4%	8,4%

Source : IEDOM

3. Commerce

3.1 Soldes d'opinion

L'enquête d'opinion a été réalisée auprès d'un échantillon de 24 entreprises appartenant au secteur du commerce employant au total 1 309 salariés. Les soldes d'opinions sont corrigés des variations saisonnières.



— Données CVS — Prévisions — Tendance (MM3). Soldes centrés sur leur moyenne de longue période
 Source : Enquête de conjoncture de l'IEDOM

Soldes d'opinion secteur commerce

Soldes d'opinion, en %, CVS et centrés sur leur moyenne de longue période

	Moy*	09T2	09T3	09T4	10T1	10T2	10T3	10T4	11T1	11T2	11T3	11T4	12T1	T1/T4**	12T1/11T1**
Activité	24,3	-45,6	-21,4	-25,7	-38,1	-16,2	-26,5	0,9	-8,8	-18,6	-62,2	-83,1	-62,3	20,7	-53,5
Prévisions d'investissements	3,3	22,9	-27,2	-14,5	-41,1	-28,6	-9,7	13,5	-2,6	-27,5	-35,5	-54,5	-45,6	8,9	-43,0
Charges	-36,9	8,3	-7,9	19,4	-2,8	-6,6	-2,1	-1,6	-9,2	-18,7	12,4	-0,2	-17,9	-17,6	-8,7
Trésorerie	-11,7	-17,0	-15,9	48,6	-25,6	6,7	-13,0	6,8	4,3	-3,9	-3,0	-21,8	-45,4	-23,6	-49,8
Délais de paiement	-26,6	-11,1	-5,4	5,9	-10,8	17,3	7,7	31,6	19,4	0,9	6,9	-7,6	2,3	9,9	-17,1
Prix	-4,5	-21,9	-28,6	-18,8	-31,0	-0,5	5,0	35,8	49,4	32,8	13,9	-53,2	18,2	71,4	-31,3
Effectifs	3,9	-5,5	6,6	8,7	-33,6	8,1	2,9	1,0	-7,7	-14,2	37,4	-38,0	-13,9	24,1	-6,1
Stocks de produits finis	21,1	12,1	4,9	-20,5	-1,2	-4,4	-8,5	-17,8	-12,4	-24,6	-48,9	-38,4	-16,0	22,4	-3,6

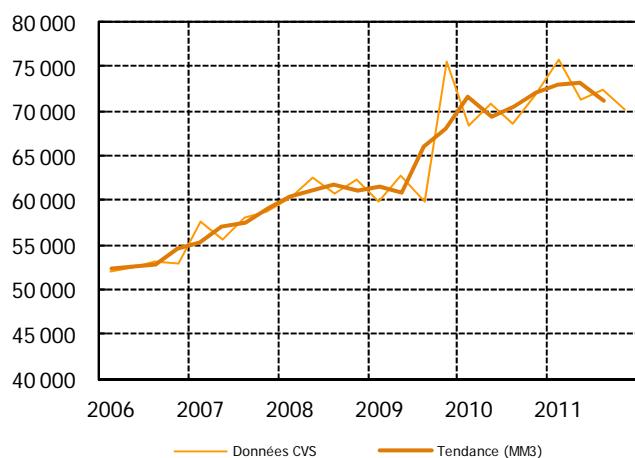
*Moyenne depuis le 1^{er} janvier 2001 ** en points

Source : Enquête de conjoncture de l'IEDOM

4. Hôtellerie-Tourisme

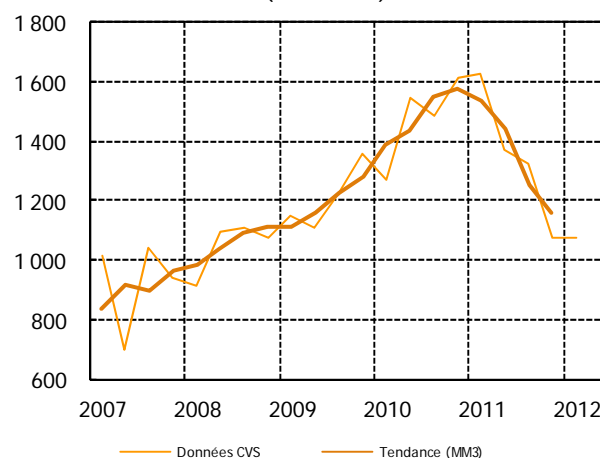
4.1 Données chiffrées

Trafic passager à l'aéroport de Dzaoudzi
(en nombre)



Source: Aéroport de Mayotte, désaisonnalisé par l'IEDOM

Vols commerciaux
(en nombre)



Source: Direction de l'Aviation Civile, désaisonnalisés par l'IEDOM

Trafic passager à l'aéroport de Dzaoudzi-Pamandzi, hors transit

Données brutes, en nombre

	T1	T2	T3	T4	Cumul à T1	T1/T4	Σ2012/Σ2011
2010	57 715	62 024	91 171	69 022			
2011	64 221	61 759	95 699	68 240	64 221		
2012	63 345				63 345	-7,2%	-1,4%

Source : Aéroport de Mayotte

Vols commerciaux

Données brutes, en nombre

	T1	T2	T3	T4	Cumul à T1	T1/T4	Σ2012/Σ2011
2010	1 166	1 455	1 734	1 573			
2011	1 490	1 293	1 554	1 057	1 490		
2012	987	0	0	0	987	-6,6%	-33,8%

Source : Direction de l'Aviation Civile

Trafic passager à l'aéroport de Dzaoudzi-Pamandzi, hors transit

Données CVS, en nombre

	T1	T2	T3	T4	Cumul à T1	T1/T4	Σ2012/Σ2011
2010	68 173	70 787	68 691	72 263			
2011	75 209	71 273	72 542	70 841	75 209		
2012	73 257				73 257	3,4%	-2,6%

Source : Aéroport de Mayotte, désaisonnalisé par l'IEDOM

Vols commerciaux

Données CVS, en nombre

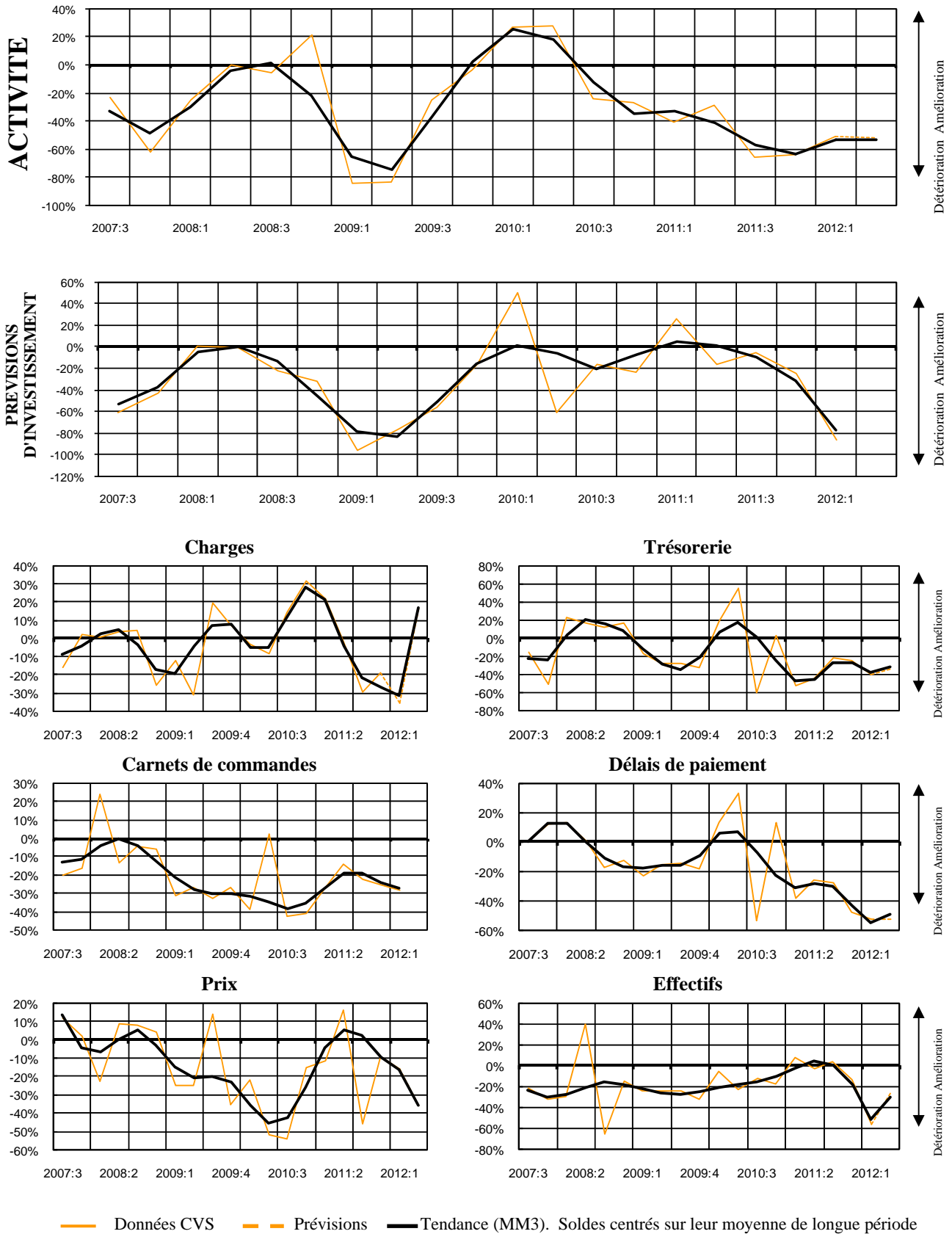
	T1	T2	T3	T4	Cumul à T1	T1/T4	Σ2012/Σ2011
2010	1 266	1 543	1 486	1 616			
2011	1 624	1 370	1 322	1 076	1 624		
2012	1 076				1 076	0,0%	-33,7%

Source : Direction de l'Aviation Civile, désaisonnalisés par l'IEDOM

5. Services marchands

5.1 Soldes d'opinion

L'enquête d'opinion a été réalisée auprès d'un échantillon de 17 entreprises du secteur des services marchands employant au total 968 salariés. Les soldes d'opinion sont corrigés des variations saisonnières.



Source : Enquête de conjoncture de l'IEDOM

Soldes d'opinion secteur services marchands

Soldes d'opinion, en %, CVS et centrés sur leur moyenne de longue période

	Moy*	09T1	09T2	09T3	09T4	10T1	10T2	10T3	10T4	11T1	11T2	11T3	11T4	T4/T3 **	11T4/ 10T4**
Activité	4,0	-83,5	-25,1	-3,3	26,5	27,9	-24,1	-26,9	-40,6	-28,6	-65,4	-63,6	-50,9	12,7	-10,3
Prévisions d'investissements	-15,8	-77,1	-55,6	-16,8	49,9	-61,4	-16,1	-24,1	25,5	-16,4	-5,2	-24,6	-86,5	-61,8	-111,9
Charges	-43,3	-30,7	19,6	7,8	-3,0	-8,3	14,4	31,9	22,2	-1,6	-29,6	-18,9	-35,5	-16,6	-57,7
Trésorerie	-21,8	-27,5	-27,4	-32,8	17,9	55,6	-59,4	3,5	-53,1	-45,4	-22,2	-24,0	-39,9	-15,9	13,2
Carnet de commandes	-29,4	-14,9	-14,1	-18,0	12,8	33,4	-53,8	13,6	-38,0	-25,7	-27,8	-47,6	-52,7	-5,1	-14,7
Délais de paiement	-0,3	-24,7	14,0	-35,7	-22,0	-51,7	-53,9	-15,0	-11,4	16,0	-46,0	-9,1	-16,2	-7,1	-4,8
Prix	0,7	-24,7	-24,7	-32,1	-5,5	-22,5	-11,5	-18,1	7,9	-2,3	3,7	-12,9	-55,5	-42,6	-63,4
Effectifs	-35,5	-26,7	-32,5	-26,9	-38,6	2,3	-42,5	-41,4	-26,8	-14,2	-22,7	-25,0	-28,5	-3,4	-1,7

*Moyenne depuis le 1^{er} janvier 2001 ** en points

Source : Enquête de conjoncture de l'IEDOM

Note méthodologique

L'évolution de la conjoncture est appréhendée au travers des résultats d'une enquête d'opinion menée auprès d'un échantillon représentatif de dirigeants d'entreprises et des données économiques se rapportant aux différents secteurs d'activité, aux entreprises et aux ménages.

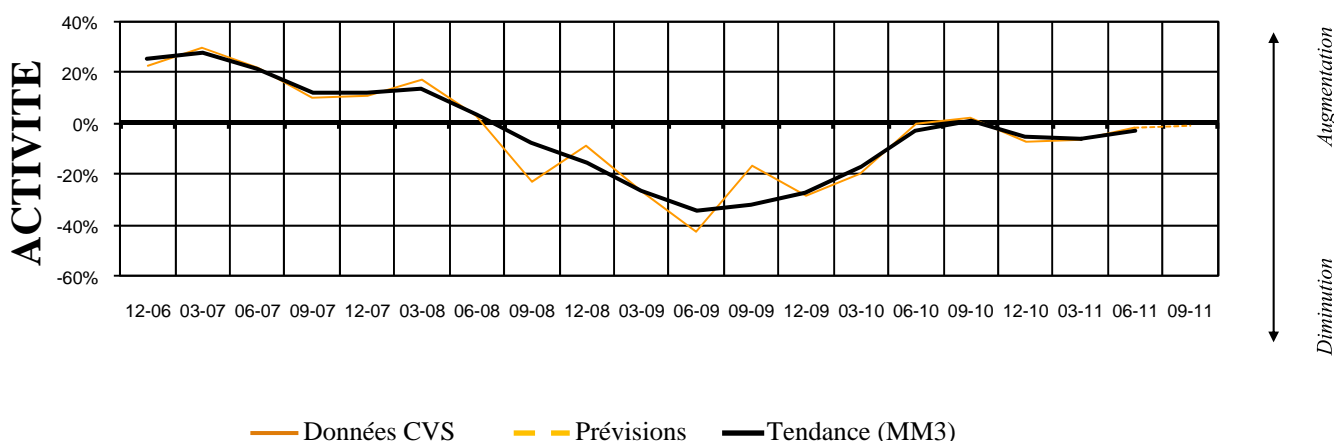
Enquête de conjoncture de l'IEDOM

L'IEDOM réalise chaque trimestre une enquête de conjoncture auprès d'un échantillon de 86 entreprises employant au total 4 280 salariés.

Les courbes apparaissant dans les graphiques retracent l'évolution des soldes d'opinion désaisonnalisés et centrés sur leur moyenne. Un solde d'opinion qui se rapporte à l'**activité** correspond à la différence entre le pourcentage de chefs d'entreprises qui considèrent que leur activité a augmenté au cours du trimestre écoulé (réalisations) ou va croître au cours du trimestre à venir (prévisions) et le pourcentage de ceux qui considèrent que leur activité a au contraire diminué ou va décroître. S'agissant de la **trésorerie**, le mode de calcul est identique, la question posée se référant à l'amélioration, à la stabilité ou à la dégradation.

Les soldes d'opinion ne doivent toutefois pas être interprétés directement comme représentatifs du taux de croissance de la variable à laquelle ils se réfèrent. En effet, les soldes d'opinion sont des nombres abstraits : **ils ne peuvent être interprétés qu'en référence aux soldes antérieurs ou à leur moyenne de longue période**. Ils sont donc représentés dans les graphiques et les tableaux centrés sur leur moyenne et généralement commentés en évolution. Par ailleurs, les chefs d'entreprises omettent d'éliminer la saisonnalité, ce qui rend souvent nécessaire l'observation de la série corrigée des variations saisonnières (CVS) pour apprécier correctement les évolutions.

Deux critères sont dorénavant utilisés pour classer les entreprises interrogées : leur secteur d'activité et leur taille (en termes d'effectifs salariés). Cela permet dans le traitement des soldes d'opinion de donner aux opinions exprimées par les chefs de petites entreprises un poids proportionnel à l'importance de cette population d'entreprises en termes d'effectifs. En effet, la pondération par les effectifs dépend à la fois du secteur mais aussi de la classe de taille.



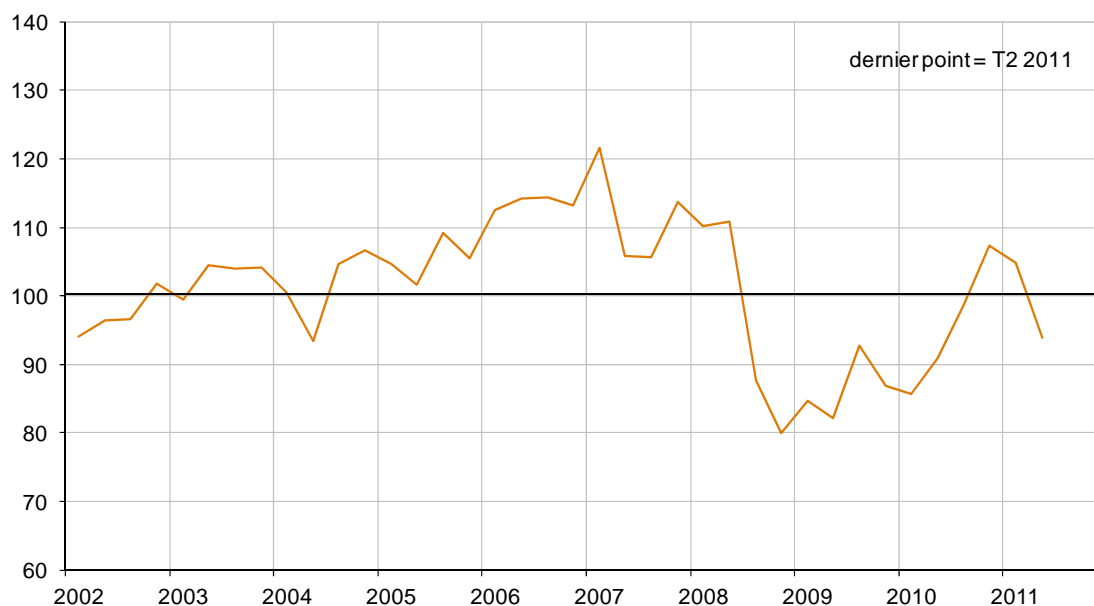
Indicateur synthétique du climat des affaires (ICA)

Dans le cadre de l'amélioration de l'information conjoncturelle diffusée sur les économies d'outre-mer, l'IEDOM et l'IEOM ont élaboré un indicateur synthétique du climat des affaires, suivant la méthodologie appliquée par la Banque de France pour l'analyse de la conjoncture en métropole. Cet indicateur est établi à partir des résultats de l'enquête trimestrielle de conjoncture au moyen d'une analyse en composante principale, afin de résumer le maximum de l'information contenue dans chacune des questions de l'enquête de conjoncture. Il est centré sur sa moyenne de longue période (normé à 100, avec un écart-type de 10), afin de faciliter sa lecture.

L'indicateur de climat des affaires s'interprète de la manière suivante : plus il est élevé, plus les chefs d'entreprise évaluent favorablement la conjoncture. Un niveau supérieur à 100 signifie que l'opinion des dirigeants d'entreprises interrogés sur la conjoncture est supérieure à la moyenne sur longue période.

Pour plus d'informations sur l'indicateur du climat des affaires se référer à la note de l'Institut « Un nouvel indicateur pour aider au diagnostic conjoncturel dans l'outre-mer » parue en mars 2010 et téléchargeable gratuitement sur le site www.iedom.fr sur le lien http://www.iedom.fr/IMG/pdf/note_institut_ica_032010.pdf

Indicateur du climat des affaires à Mayotte
(100 = moyenne de longue période)



Source : Enquête de conjoncture de l'IEDOM

Compréhension des tableaux et graphiques des indicateurs économiques

L'IEDOM utilise pour réaliser son bulletin de conjoncture trimestriel :

- des données économiques quantitatives issues de sources administratives (INSEE, douanes etc.) se rapportant aux différents secteurs d'activité et différents secteurs institutionnels (entreprises, ménages, etc.) ainsi qu'à des grandeurs macro-économiques (prix, emploi, commerce extérieur) ;
- des données monétaires issues des déclarations des établissements de crédit traitées par l'IEDOM.

Les données représentées sont, en général, CVS et parfois représentées sous forme de tendance afin d'obtenir un lissage dans le cas d'évolutions trop heurtées.

Les indicateurs se rapportant aux secteurs économiques, aux entreprises et à la demande des ménages, ainsi que les principaux indicateurs macro-économiques (emploi, SMIG, etc.), figurent sous forme de tableaux selon des fréquences trimestrielles. Dans certains tableaux, figurent des cumuls arrêtés à la date du trimestre de rédaction du Bulletin de conjoncture. Les termes « **$\Sigma 2011 / \Sigma 2010$** » représentent le rapport du cumul de l'année 2011 sur le cumul de l'année précédente.

Certains indicateurs sont représentés sous forme de graphique sur les 5 dernières années selon des fréquences mensuelles ou trimestrielles.

Lorsque l'analyse d'une série de données révèle une saisonnalité, celle-ci fait l'objet d'un traitement. On dit qu'elle est corrigée des variations saisonnières (CVS). Le traitement peut être effectué par l'organisme producteur des données ; dans ce cas, seule la série CVS est reprise dans cette publication. Si la série fournie par le producteur n'est pas désaisonnalisée, le traitement est effectué par l'IEDOM (méthode multiplicative) ; dans ce cas, la série sera présentée sous sa forme brute et sous sa forme CVS.

INSTITUT D'ÉMISSION DES DÉPARTEMENTS D'OUTRE-MER
Avenue de la Préfecture – B.P. 500 – 97 600 Mamoudzou
Téléphone : 02 69 61 05 05 – Télécopie : 02 69 61 05 02
Site Internet : www.iedom.fr

Directeur de la publication : N. de SEZE
Responsable de la rédaction : V-R. NUGENT
Editeur : IEDOM
Juin 2012