

Premières tendances 1^{er} trimestre 2016

L'indicateur du climat des affaires se maintient

LE CLIMAT DES AFFAIRES

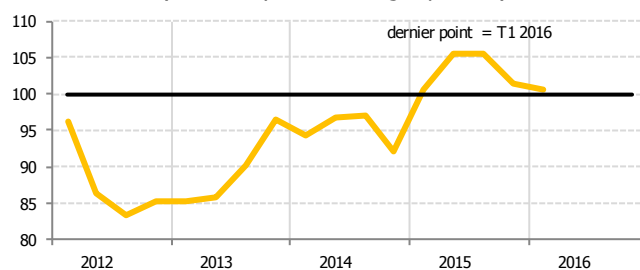
L'indicateur du climat des affaires (ICA) se maintient au-dessus de sa moyenne de longue période pour le cinquième trimestre consécutif, à 100,7 points (-0,7 point).

L'opinion des chefs d'entreprise concernant l'activité, la trésorerie et les délais de paiement sur le trimestre écoulé est favorable, tout comme le redressement anticipé des effectifs au prochain trimestre.

Néanmoins, les anticipations pour le trimestre à venir sont défavorables pour la plupart des soldes d'opinion, ce qui compense la bonne appréciation portée sur le trimestre écoulé.

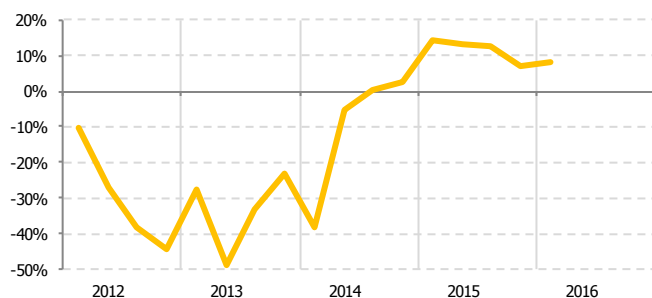
Dans ce contexte mitigé, les chefs d'entreprise prévoient toutefois de nouveau une progression de leurs investissements sur les douze prochains mois. Le niveau du solde d'opinion portant sur les prévisions d'investissement est d'ailleurs supérieur à sa moyenne de longue période.

Indicateur du climat des affaires à la Martinique
(100 = moyenne de longue période)



Source : Enquête de conjoncture de l'IEDOM

Prévisions d'investissement



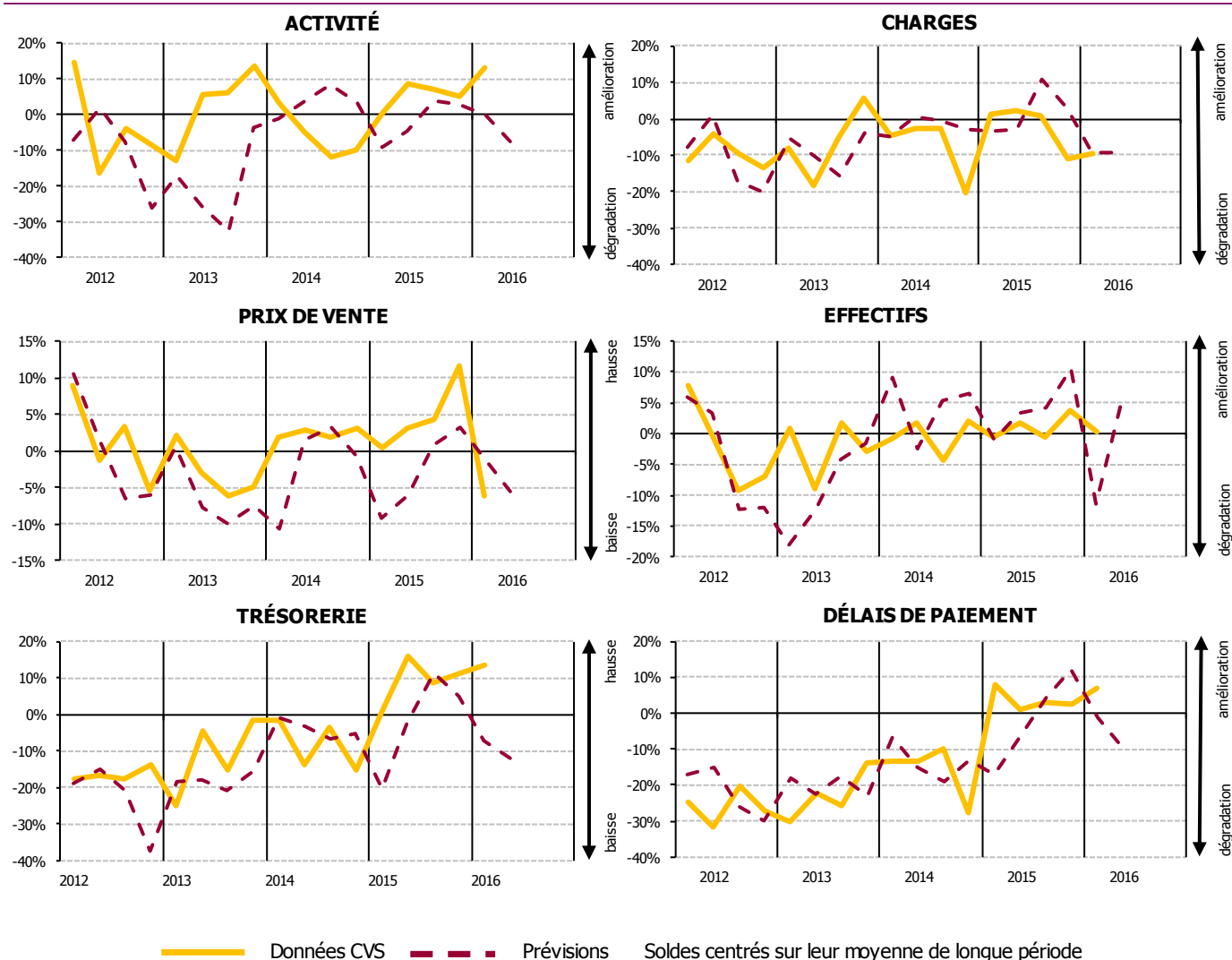
Source : Enquête de conjoncture de l'IEDOM

LES PREMIERS RÉSULTATS DE L'ENQUÊTE

Selon les premiers résultats de l'enquête de conjoncture, l'activité, les délais de paiement et la trésorerie s'améliorent sur le trimestre. En revanche, les chefs d'entreprise font part d'un alourdissement des charges d'exploitation. Les prix et les effectifs restent quant à eux orientés à la baisse.

Les professionnels sont en revanche plus pessimistes pour le deuxième trimestre 2016. Redoutant une contraction de l'activité, ils prévoient une dégradation de l'ensemble des indicateurs à l'exception, paradoxalement, de celui portant sur les effectifs.

LES SOLDES D'OPINION



Source : Enquête de conjoncture de l'IEDOM – 1^{er} trimestre 2016 – Premiers résultats

Cette analyse, basée sur les premiers résultats de l'enquête de conjoncture auprès des entreprises, sera approfondie dans la note « Tendances conjoncturelles » à paraître. Les données de l'enquête seront alors affinées - notamment par secteur d'activité - et complétées par une analyse des principaux indicateurs économiques et monétaires de l'économie martiniquaise (prix, marché de l'emploi, consommation, investissement, crédits à l'économie, commerce extérieur, tourisme, BTP).

MÉTHODOLOGIE

Dans le cadre de l'amélioration de l'information conjoncturelle diffusée sur les économies d'outre-mer, l'IEDOM a élaboré un indicateur synthétique du climat des affaires, suivant la méthodologie appliquée par la Banque de France pour l'analyse de la conjoncture en métropole. Cet indicateur est établi à partir des résultats de l'enquête trimestrielle de conjoncture au moyen d'une analyse en composantes principales, afin de résumer le maximum de l'information contenue dans chacune des questions de l'enquête de conjoncture. Il est centré sur sa moyenne de longue période (normée à 100) et réduit sur son écart-type (normé à 10), afin de faciliter sa lecture.

L'indicateur du climat des affaires s'interprète de la manière suivante : plus il est élevé, plus les chefs d'entreprise évaluent favorablement la conjoncture. Un niveau supérieur à 100 signifie que l'opinion des dirigeants d'entreprise interrogés sur la conjoncture est supérieure à la moyenne sur longue période.

Pour plus d'informations sur l'indicateur du climat des affaires, se référer à la note de l'Institut « Un nouvel indicateur pour aider au diagnostic conjoncturel dans l'Outre-mer » parue en mars 2010 et téléchargeable gratuitement sur le site www.iedom.fr.

Toutes les publications de l'IEDOM sont accessibles et téléchargeables gratuitement sur le site www.iedom.fr

Responsable de la rédaction et directeur de la publication : V.-R. NUGENT

Éditeur et imprimeur : IEDOM

Achevé d'imprimer : 20 mai 2016 – Dépôt légal : mai 2016 – ISSN 1952-9619