

## Premières tendances 2<sup>e</sup> trimestre 2016

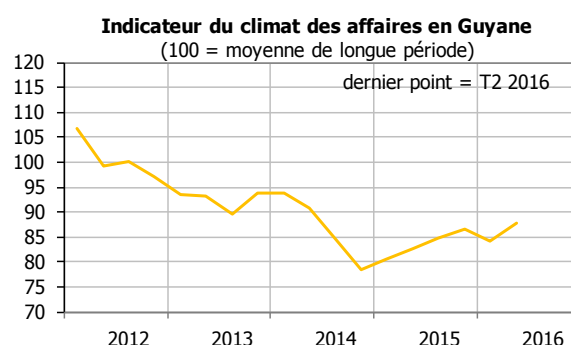
### Moindre dégradation du climat des affaires

#### LE CLIMAT DES AFFAIRES

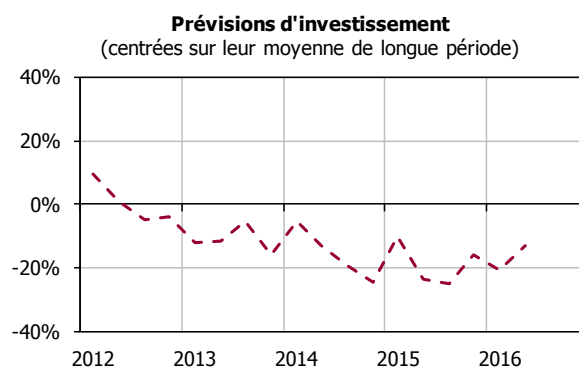
Alors qu'il s'était inscrit en léger recul au trimestre précédent, l'indicateur du climat des affaires (ICA) enregistre un rebond de 3,7 points au deuxième trimestre 2016. Toutefois, à 87,9 points, il reste nettement en deçà de sa moyenne de longue période (-12,1 points).

L'opinion plus favorable des chefs d'entreprise vis-à-vis de leur prix de vente et de leurs délais de paiement au cours du trimestre sous revue se conjugue à un moindre pessimisme pour le prochain trimestre, notamment en termes de prix de vente et de trésorerie.

Dans ce contexte, leurs intentions d'investir à un an se redressent légèrement, mais restent toutefois nettement inférieures à la moyenne de longue période. Ce phénomène témoigne des réserves qu'émettent les entrepreneurs vis-à-vis de l'évolution de leur activité pour les prochains trimestres.



Source : Enquête de conjoncture de l'IEDOM



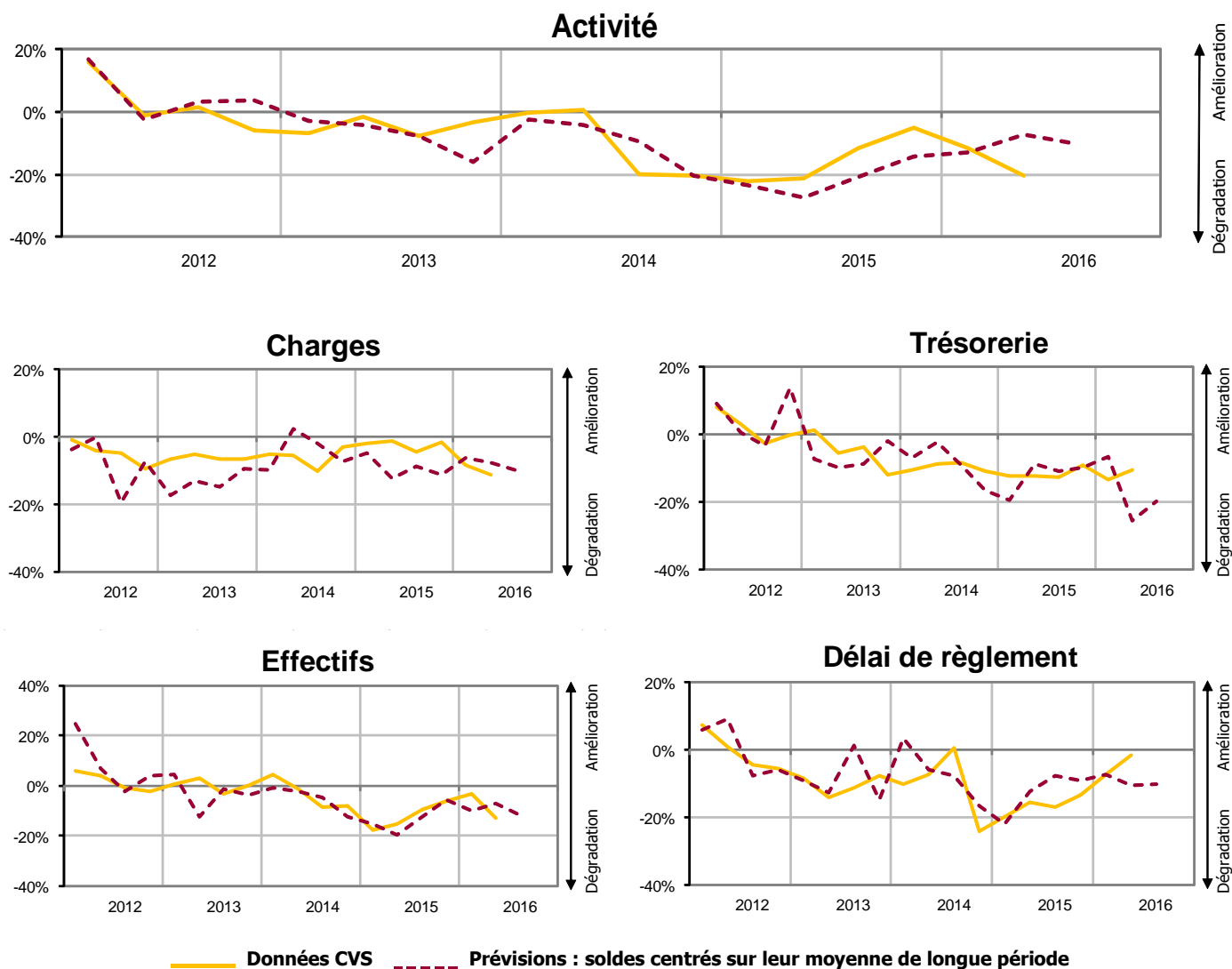
Source : Enquête de conjoncture de l'IEDOM

#### PREMIERS RÉSULTATS DE L'ENQUÊTE

Selon les premiers résultats de l'enquête de conjoncture, le volume d'affaire du deuxième trimestre 2016 s'inscrit de nouveau en baisse. Cette faiblesse de l'activité s'accompagne de tensions de trésorerie persistantes et d'une détérioration des charges d'exploitation, en dépit d'une relative amélioration des délais de paiement.

Les prévisions pour le troisième trimestre 2016 sont également globalement toujours mal orientées : les professionnels interrogés anticipent une contraction de leur activité, et une dégradation de leurs principaux soldes de gestion, mais dans une moindre mesure qu'en début d'année.

# SOLDES D'OPINION



Source : Enquête trimestrielle de conjoncture de l'IEDOM – 2<sup>e</sup> trimestre 2016 – Premiers résultats

Cette analyse, basée sur les premiers résultats de l'enquête de conjoncture auprès des entreprises, sera approfondie dans les Tendances conjoncturelles à paraître. Les données de l'enquête seront alors affinées – notamment par secteur d'activité – et complétées par une analyse des principaux indicateurs économiques et monétaires de l'économie guyanaise (prix, marché de l'emploi, consommation, investissement, crédits à l'économie, commerce extérieur, tourisme, BTP).

## MÉTHODOLOGIE

Dans le cadre de l'amélioration de l'information conjoncturelle diffusée sur les économies d'outre-mer, l'IEDOM et l'IEOM ont élaboré un indicateur synthétique du climat des affaires, suivant la méthodologie appliquée par la Banque de France pour l'analyse de la conjoncture en métropole. Cet indicateur est établi à partir des résultats de l'enquête trimestrielle de conjoncture au moyen d'une analyse en composantes principales, afin de résumer le maximum de l'information contenue dans chacune des questions de l'enquête de conjoncture. Il est centré sur sa moyenne de longue période (normée à 100) et réduit sur son écart-type (normé à 10), afin de faciliter sa lecture.

L'indicateur du climat des affaires s'interprète de la manière suivante : plus il est élevé, plus les chefs d'entreprise évaluent favorablement la conjoncture. Un niveau supérieur à 100 signifie que l'opinion des dirigeants d'entreprise interrogés sur la conjoncture est supérieure à la moyenne sur longue période.

Pour plus d'informations sur l'indicateur du climat des affaires, il convient de se référer à la note de l'Institut « Un nouvel indicateur pour aider au diagnostic conjoncturel dans l'Outre-mer » parue en mars 2010 et téléchargeable gratuitement sur le site [www.iedom.fr](http://www.iedom.fr).

Toutes les publications de l'IEDOM sont accessibles et téléchargeables gratuitement sur le site [www.iedom.fr](http://www.iedom.fr)

Directeur de la publication : H. GONSARD – Responsable de la rédaction : F. DUFRESNE

Éditeur et imprimeur : IEDOM

Achevé d'imprimer : 12 août 2016 – Dépôt légal : août 2016 – ISSN 1952-9619